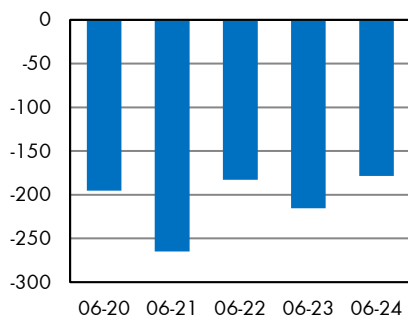
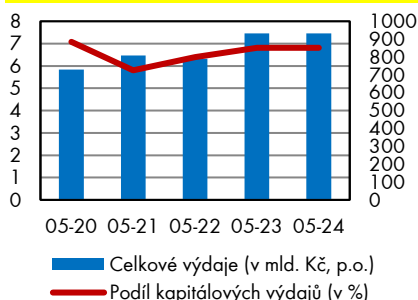


Saldo státního rozpočtu (mld. Kč)



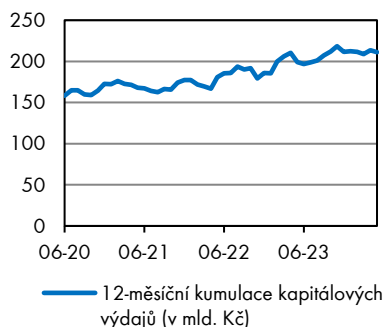
Zdroj: Raiffeisenbank, Macrobond

Kumulované výdaje státního rozpočtu v daném období



Zdroj: Raiffeisenbank, Macrobond

Kumulované kapitálové výdaje



Zdroj: Raiffeisenbank, Macrobond

Státní rozpočet k polovině roku snižuje prozatímní schodek

Po půl roce hospodaří stát letos se schodkem -178,6 mld. Kč a zlepšuje tak dosavadní vývoj, kdy docházelo k nárůstu schodku ve všech měsících. Opět je schodek nižší i v meziročním srovnání, a to o 36,7 mld. Kč. K tomuto výsledku pomohl zejména vyšší výběr daní, úroveň výdajů zůstala meziročně prakticky nezměněna.

Z hlediska **příjmů** je na tom státní rozpočet ke konci června o 38,9 mld. Kč lépe než vloni, kdy byly prozatímní příjmy o 4,2 % nižší. Zlepšení bylo taženo opět zejména daňovými příjmy (+36,1 mld. Kč), kde největší složku tvořil výběr pojistného (+30,4 mld. Kč). U DPH stát vybral o 4,8 % více, u spotřebních a energetických daní pak o 9,8 %. Na příjmové straně se tak pozitivně projevuje oživení české ekonomiky, které bylo sice v prvním čtvrtletí slabší, než jsme očekávali, v průběhu zbylé části roku by však mělo zrychlovat. Díky tomu dochází k růstu mezd, který umožnil meziroční zvýšení inkasa daně z příjmů FO až o 17,6 % (+9 mld. Kč). Vliv má také přijatý konsolidační balíček, který snižuje hranici příjmu pro uplatnění zvýšené daňové sazby, ale také např. změny v oblasti výher, které od roku 2024 podléhají zdanění již od výše 50 tis. Kč (dříve od 1 mil.). Dále se v červnu projevilo i čtvrtletní inkaso daně z neočekávaných zisků (+18,2 mld. Kč), které se vloni odvádělo až ke konci 3. čtvrtletí. U příjmů z Evropské unie došlo naopak k meziročnímu poklesu (-26,9 mld.), za kterým stála vyšší refundace z fondu NextGenEU v loňském roce. Celkové dosavadní příjmy letos dosahují 956,2 mld. Kč, což představuje 49,1 % plánovaných celoročních příjmů.

Z pohledu **výdajů** je hospodaření státu oproti minulému roku téměř beze změny, když došlo k nárůstu jen o 2,2 mld. Kč (vs +0,9 mld. v květnu). Největší vliv na nárůst výdajů měla kategorie běžných výdajů, z toho zejména meziroční zvýšení neinvestičních transferů státním fondům ve výši +63,4 % (+17,3 mld. Kč). Dále byl zaznamenán již mírnější růst výdajů na sociální dávky (+4 %), který však v absolutním vyjádření znamenal zvýšení výdajů o 17,2 mld. Kč, největší složku tvořily opět důchody (+14,7 mld. Kč). K největšímu meziročnímu poklesu výdajů (-47,9 %) došlo naopak v případě neinvestičních transferů podnikatelům (-37,2 mld. Kč), což souvisí se snížením podpor v oblasti energetických výdajů (-35,5 mld. Kč). Výrazně se snížily i některé kapitálové výdaje, zejména jde o investiční transfery státním fondům (-16,8 mld. Kč), polepšili si naopak podnikatelé, jimž byly transfery na investice zvýšeny o 18,9 %, ačkoli v absolutním vyjádření jde „pouze“ o +1,9 mld. Kč. Celkové dosavadní výdaje letos dosahují 1134,8 mld. Kč, což představuje 51,6 % plánovaných celoročních výdajů.

Kumulované plnění státního rozpočtu v daném období (v mld. Kč)

	Aktuální	Předchozí	% r/r
Celkové příjmy	956,2	917,2	4,2%
Celkové výdaje	1134,8	1132,6	0,2%
Saldo	-178,6	-215,4	

Zdroj: Raiffeisenbank, Macrobond

V červnu rostly příjmy státního rozpočtu letos poprvé rychleji než výdaje, což pomohlo snížit dosavadní saldo z květnových -210,4 na -178,6 mld. Kč. Naplňuje se tak předpoklad, že ve zbývající části roku dojde ke zrychlení růstu příjmů státního rozpočtu. **To mírně zvyšuje optimismus ohledně snahy vlády o fiskální konsolidaci a schopnosti dodržet plánovaný schodek ve výši -252 mld. Kč.**

Autor: Vít Mikušek, analytik
E-mail: vit.mikusek@rb.cz
Tel.: +420 724 156 012
Editor: Martin Kron, analytik